



# *Guia Supergel*

La gama de colores incluye en este caso el ámbar, rosa, pajizo, y salmón, con posibilidad de variar opciones en cada unas de las categorías. Estos colores, con frecuencia, se cruzan con los recomendados para las áreas de actuación frías.

El color cálido sugiere la luz del día y la luminosidad. En general se utilizan para escenas que transcurren por la mañana o a la caída de la tarde.



"Un tranvía llamado deseo". Diseñador de iluminación: Kevin Rigdon.

El azul y el violeta son los colores de la zona fría del espectro. Probablemente hay más tonos de azul en Supergel que en ningún otro color, porque prácticamente cualquier representación escénica precisa algún tono de la paleta de los azules. La luz azul cambia cuando se combina con otros colores, por lo que es necesaria una gama amplia. Los azules pálidos actúan como mantenedores de la "temperatura de color".



"I Promesi Spessi". Diseñador de iluminación: Patrick Latronica.

Estos colores de la gama de azules y de lavandas actúan como complementarios, tanto para los de las áreas frías como para los de las áreas cálidas, o en aquellos casos en que sólo se desean un toque de color. Los difusores Supergel ofrecen al iluminador una flexibilidad adicional. Los colores neutros aparecen cálidos o fríos por contraste con otros "fríos y cálidos".



"True West". Diseñador de iluminación: Brian MacDevitt.

Estos colores, que comprenden una gama muy amplia de amarillos ámbar, rosas, naranjas y magentas se utilizan con frecuencia como luces laterales, interiores y contraluces. Añaden un aspecto cálido al esculpir los actores, escenarios o corpóreos con luz.

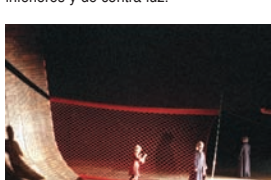


"Ricardo Tercero". Diseñador de iluminación: Donald Holder.



"Showboat". Diseñador de iluminación: Richard Pilbrow.

Estos tonos de azules y verdes se utilizan mucho en escenas por la tarde o, a la luz de la luna, en que se precisa realces adicionales del color. Como los colores de realces cálidos, se utilizan con mayor frecuencia en luces laterales inferiores y de contra-luz.



"Gli Olimpiadi". Diseñador de iluminación: Patrick Latronica.

Los colores que se han elegido para este grupo, se utilizan con frecuencia con otros fines, pero los tonos de ámbar, rojo, azul y verde dan un resultado especialmente bueno en cicloramas. Los cicloramas se utilizan en general para definir el horizonte de la escena. Algunos escenarios utilizan materiales de color azul para sus cicloramas y éstos se deben iluminar únicamente con filtros azules y verdes. Estos tonos de azul y verde se utilizan mucho en escenas de noche y de luz de luna, que necesitan realces adicionales de color. Como en el caso de los colores de realce cálidos, su utilización más frecuente es en luces laterales, inferiores y contra-luz.



"Catfish Row". Diseñador de iluminación: Ken Billington.

## AREAS DE ACTUACIÓN / CÁLIDAS

<b>Supergel</b>	<b>Aplicaciones</b>
00 Clear	Para cambios de color "Scrollers" y aplicaciones semejantes.
01 Light Bastard Amber	Mejora los tonos suaves de piel. Sugiere una luz solar intensa.
02 Bastard Amber	Matiz tradicional con un componente verde. Principalmente es un color para iluminación de zona cálida.
03 Dark Bastard Amber	El bastard amber más saturado.
303 Warm Peach	Un ámbar fuerte con tonos de rosa para efectos de amanecer y puestas de sol.
04 Medium Bastard Amber	Resulta especialmente útil cuando se cruza con un color frío. Excelente para luz natural.
304 Pale Apricot	Para mejorar el tono de la piel. Se aproxima al sol de la mañana o primeras horas de la tarde.
05 Rose Tint	Un rosa limpio. Favorece el color del maquillaje.
305 Rose Gold	Para tonos de piel más fuertes que el 304 (Pale Apricot).
06 No Colour Straw	Casi transparente con una ligera coloración. Es bueno para interiores.
07 Pale Yellow	Doble saturación del 06 (No Colour Straw).
09 Pale Amber Gold	Pajizo oscuro. Caída de la tarde y puestas del sol en cicloramas.
312 Canary	Útil para luz solar fuerte. Eficiente para escenas de bosques o situaciones escénicas tropicales.
15 Deep Straw	Ambar dorado cálido con un poco de verde. Útil para efectos de luz de velas y del fuego de la chimenea.
317 Apricot	Un ámbar rosado para efectos de luz de sol "romántica".
318 Mayan Sun	Un color bueno para la puesta de sol.
30 Light Salmon Pink	Excelente para tonos generales de área. Da un efecto cálido a los tonos de piel.
31 Salmon Pink	Tonos generales. Es bueno para cañones de seguimiento (Follow-Spots). Resulta útil en combinaciones cálidas-frías.
331 Shell Pink	Un rosa ideal para tonos de piel claros.
33 No Colour Pink	Rosa pálido casi sin color. Resulta muy útil para "dar un poco de calor" al blanco.
35 Light Pink	Más denso que el 33 (No Color Pink). Con un efecto notable de "calor".
36 Medium Pink	Bueno para tomas generales y para iluminación cruzada.
336 Billington Pink	Uso similar al de 337 pero con mayor saturación.
337 True Pink	Un rosa claro con un leve tono azul. Ideal para planos generales y cañones de seguimiento (Follow Spots). Apropiado para musicales y escenas románticas.
38 Light Rose	Más saturado pero con las mismas utilizaciones que el 36 (Light Rose).

## AREAS DE ACTUACIÓN / FRÍAS

<b>Supergel</b>	<b>Aplicaciones</b>
61 Mist Blue	Excelentes para tonos generales de área. Un tono de azul frío y ligero.
62 Booster Blue	Ayuda a mantener la luz blanca cuando el "dimmer" está en baja intensidad.
63 Pale Blue	Bueno para crear un efecto nublado.
64 Light Steel Blue	Útil para conseguir haces de "luz de luna" realistas.
65 Daylight Blue	Útil para conseguir cielos pesados y ambientes depresivos.
66 Cool Blue	Tinte frío con una pizca de verde. Útil como fuente de luz de luna y para tonos generales de zona.
67 Light Sky Blue	Excelente para el color del cielo. Útil para iluminación de cicloramas.
70 Nile Blue	Útil para cielos muy claros de mediodía.
71 Sea Blue	En ocasiones se utiliza para tonos fríos generales y en iluminación no realista de zonas.
72 Azure Blue	Un azul verdoso limpio. Bueno para luz de luna.
361 Hemsley Blue	Azul frío muy acentuado que se mantiene limpio cuando se utiliza con el dimmer.
363 Aquamarine	Un azul-verde pálido.
367 Slate Blue	Un azul limpio. Bueno para crear efecto de luz de luna y color de cielo.
368 Winkler Blue	Azul plateado utilizado para luz frontal y luz de luna.
371 Theatre Booster 1	Gama de azules para teatros, formulados cuidadosamente para permitir al diseñador de iluminación aumentar la temperatura Kelvin de fuentes de halógeno tungsteno, la temperatura de color de lamparas HMI descoloradas y planificar efectos de iluminación basados en variaciones discretas de color básico.
372 Theatre Booster 2	
373 Theatre Booster 3	

## AREAS DE ACTUACIÓN / NEUTRAS

<b>Supergel</b>	<b>Aplicaciones</b>
351 Lavender Mist	Lavanda pálido con pigmento que puede ser calido y frío. Depende con qué color se utilice.
52 Light Lavender	Excelente para tomas generales de zonas y bordes luminosos. Básicamente es un color para un cañón de seguimiento (Follow Spots).
53 Pale Lavender	Se utiliza cuando hace falta un toque de color que enfríe ligeramente la luz blanca.
353 Lilly Lavender	Un lavanda frío. Algo más cálido que Supergel 55.
54 Spectial Lavender	Lo mismo que el 53 (Pale Lavender) pero más cálido.
55 Lilac	Lavanda que aparece fría junto a un color más cálido y que da un poco de color a la luz blanca, especialmente a los cañones de seguimiento (Follow Spots).
355 Pale Violet	Color frío que da neutralidad en escenarios y cortinas.
356 Middle Lavender	Un nuevo filtro lavanda, a medio camino en valor y color entre Supergel 52 and 57.
57 Lavender	Da una buena transmisión sin destruir la ilusión de noche cuando se utiliza como segundo color de iluminación de área.
58 Deep Lavender	Un contra-luz excelente. Mejora la sensación de dimensionalidad.
359 Medium Violet	Un lavanda con un componente azul fuerte, ideal para retroiluminación.
377 Iris Purple	Azul oscuro con acento rojo. Un ambiente de noche oscura.
78 Trudy Blue	Es un azul medio que se hace lavanda cálido cuando se reduce la intensidad con el "dimmer".
398 Neutral Grey	Reduce la intensidad de la luz sin alterar el tono de los colores. Ideal cuando dos proyectores de potencias diferentes están en el mismo "dimmer".

## REALCES / CÁLIDOS

<b>Supergel</b>	<b>Aplicaciones</b>
02 Bastard Amber	Un tinte tradicional con un componente verde, que es principalmente un color cálido para iluminación de área.
10 Medium Yellow	Amarillo con un componente verde. Es bueno para efectos especiales como la luz solar fuerte. Color desfavorable en las caras.
11 Light Straw	Amarillo pálido con un ligero contenido de rojo. Se puede utilizar para la iluminación de zonas. Da la sensación de un día brillante.
13 Straw Tint	Favorece los tonos de la piel. Es bueno para las áreas de actuación que parecen estar alumbradas por velas o el fuego de la chimenea.
313 Light Relief Yellow	Amarillo cálido, más rojo que el 312 sin tono verde.
14 Medium Straw	Ambar pálido, con un contenido de rojo mayor que el 13 (Straw Tint). Iluminación de zonas, realces, luz solar, pero teniendo precaución de no distorcionar los tonos de piel.
15 Deep Straw	Ambar dorado cálido con un poco de verde. Útil para efectos de luz de velas y del fuego de la chimenea.
318 Mayan Sun	Un buen color de la puesta de sol.
20 Medium Amber	Luz solar de tarde, luz artificial y luz de velas. Tiene tendencia a disminuir las intensidades de la pigmentación de los colores. En especial los azules.
21 Golden Amber	Útil como luz ámbar de cicloramas y las puestas de sol ya avanzadas.
23 Orange	Da una luz solar exagerada y romántica a través de ventanas y el resplandor del fuego de la chimenea en el escenario.
331 Shell Pink	Un rosa ideal para tonos de piel claros.
32 Medium Salmon Pink	El más oscuro de los salmón-rosados, bueno para iluminación lateral y contra-luz.
332 Cherry Rose	Menos saturado que el número 32 (Rosado Salmon Medio) con más transmisión de luz, ideal para luces laterales y contra-luz.
336 Billington Pink	Cuando se baja la intensidad con el "dimmer" se produce un color cálido intenso útil para iluminación de actores y escenarios en tonos de la puesta de sol.
339 Broadway Pink	Un rosa supersaturado. Excelente para laterales, contra-luz y luz cruzada. Desenvuelto para clubs, discotecas y musicales.
40 Light Salmon	Análogo al 23 con un poco más de contenido de rojo; para luces laterales y de contra-luz.
343 Neon Pink	Un rosa oscuro bueno para musicales o iluminación de conciertos rocanrol.
344 Follies Pink	Rosa brillante, casi fluorescente con un componente frío. Ideal para Shows.
46 Tropical Magenta	Un color fuerte e intenso, muy bueno para efectos exóticos, baja transmisión.
47 Light Rose Purple	Bueno para efectos dramáticos o de terror.
347 Belladonna Rose	Magenta muy saturado con un toque de púrpura. Buenos efectos para danza.
48 Rose Purple	Color pálido del atardecer. Es excelente para contra-luz y dramático.
348 Purple Jazz	Púrpura oscuro. Bueno para simular neon púrpura o un ambiente de salas de fiestas antiguas.
49 Medium Purple	El más oscuro de la gama de púrpura magenta. Resulta popular para efectos especiales y musicales.
50 Mauve	Tonos generales de área e iluminación cálida suavizada.
358 Rose Indigo	Un púrpura cálido para bailarín-rosados, conciertos - crea un ambiente de 'jazz-age'.

## REALCES /FRÍOS

<b>Supergel</b>	<b>Aplicaciones</b>
68 Sky Blue	Excelente para imitar los tonos del cielo por la mañana temprano. Muy popular entre los iluminadores para cicloramas y diablas.
69 Brilliant Blue	Se utiliza para efectos de luz de luna dramáticos.
73 Peacock Blue	Bueno para efectos de fantasía de luz de luna y de agua.
76 Light Green Blue	Azul verdoso característico. Útil para una luz de luna romántica.
80 Primary Blue	El más tradicional de los azules para cicloramas románticos e iluminación lateral. Funciona bien para producciones de Shakespeare y Verdi.
81 Urban Blue	Azul brillante frío para cicloramas y escenografía.
82 Surprise Blue	Azul intenso saturado con una ligera cantidad de rojo.
382 Congo Blue	El azul más saturado. Bueno para cielo de noche oscura. Excelente para iluminación de conciertos de rocanrol.
84 Zephyr Blue	Un azul que da un tono púrpura en los bordes de las sombras. Produce un realce frío cuando hay contraste con lavanda o ámbar.
86 Pea Green	Bueno para sombras densas de follaje y efectos de bosque.
89 Moss Green	Útil para el ambiente, misterio y tono general del escenario y escenografía.
355 Pale Violet	Ideal para efectos de sombra de luz de luna.
367 Slate Blue	Azul tradicional que combina bien con colores cálidos para iluminación y tonos utilizados para "luz de luna".
370 Italian Blue	Bueno para crear efecto de misterio o de terror.
395 Teal Green	Un verde con un componente amarillo que añade profundidad al escenario.

## CICLORAMA - CIELO / NOCHE

<b>Supergel</b>	<b>Aplicaciones</b>
21 Golden Amber	Bueno para iluminar cicloramas de color ambar y puestas de sol.
22 Deep Amber	Muy útil como contra-luz y para efectos dramáticos.
26 Light Red	Rojo vibrante. Buena alternativa para color primario. Trasmisión más elevada que el 27 (Medium Red).
27 Medium Red	Es un rojo primario para utilización en los sistemas tricromáticos en la iluminación de cicloramas, baterías y diablas. Muy saturado con una transmisión baja.
359 Medium Violet	Un lavanda con un componente azul fuerte, ideal para retroiluminación.
65 Daylight Blue	Útil para conseguir ambientes depresivos y cielos pesados.
366 Jordan Blue	Un azul ligero con un toque de verde. Bueno para tonos de piel oscuros.
67 Light Sky Blue	Un color de cielo excelente. Útil para luces de cicloramas, diablas y tonos fríos para iluminación general de zona.
68 Sky Blue	Excelente para imitar los tonos del cielo por la mañana temprano. Es muy popular entre los iluminadores para cicloramas y diablas.
368 Winkler Blue	Azul plateado utilizado para luz frontal y luz de luna.
69 Brilliant Blue	Se utiliza para efectos de luz de luna dramáticos y acentos especiales.
369 Tahitian Blue	Azul medio claro con un poco de verde. Bueno para efectos de color de agua.
73 Peacock Blue	Bueno para efectos de fantasía de luz de luna o agua, sobre todo para reflejos de agua.
74 Night Blue	Azul muy saturado. Bueno para cielos nocturnos y efectos especiales.
374 Verde azulado	Excelente para escenas de agua o ambientes de mar profundo. Más verde que el 73.
75 Twilight Blue	Azul saturado con un poco de verde. Dramático, místico y nocturno.
76 Light Green Blue	Azul verdoso característico. Útil para una luz de luna romántica.
377 Iris Purple	Azul oscuro con acento rojo. Un ambiente de noche oscura.
80 Primary Blue	El azul más tradicional de los para cicloramas románticos e iluminación lateral. Funciona bien para producciones de Shakespeare y Verdi.
81 Urban Blue	Azul frío para escenografía y cicloramas.
82 Surprise Blue	Azul saturado con un poco de rojo.
83 Sapphire Blue	Color excelente para reproducir una "romántica" visión del por la noche.
85 Deep Blue	Azul profundo con un ligero tono de rojo.
385 Royal Blue	El azul más saturado. Baja transmisión, ideal para noche oscura, sombras románticas y efectos no realistas. Tiene un tóno púrpura cuando se baja la intensidad del dimmer.
389 Chroma Green	Verde brillante con un poco de azul o amarillo. Resulta excelente para crear efectos de bosques y follajes.
90 Dark Yellow Green	Primario alternativo donde se requiere una transmisión más elevada.
91 Primary Green	Primario Green para los sistemas tricromáticos.
95 Medium Blue Green	Se utiliza para follaje en zonas de luz de luna o para crear un ambiente de misterio. Es bueno para escenografía pintada en azul, en azules-verdosos y en verdes.

Algunos de estos colores son repetición de los citados en áreas de actuación/tonos cálidos, pero este grupo de colores se limita a los que más se aproximan a la luz solar. La luz solar real cambia ligeramente los colores a medida que avanza el día, de forma que los colores se deben elegir y cambiar para que coincidan con la hora del día.



"Cattfish Row". Diseñador de iluminación: Ken Billington.

01	Light Bastard Amber
303	Warm Peach
04	Medium Bastard Amber
304	Pale Apricot
305	Rose Gold
09	Pale Amber Gold
10	Medium Yellow
11	Light Straw
312	Canary
13	Straw Tint
14	Medium Straw
15	Deep Straw
317	Apricot
20	Medium Amber
23	Orange
96	Lime

02	Light Bastard Amber
03	Warm Peach
05	Medium Bastard Amber
06	Pale Apricot
07	Rose Gold
08	Pale Amber Gold
09	Medium Yellow
10	Light Straw
11	Canary
12	Straw Tint
13	Medium Straw
14	Deep Straw
15	Apricot
16	Medium Amber
17	Orange
18	Lime

La luz de luna está representada por el lavanda o el azul, pero hay una gama muy amplia de ambientes entre las opciones de que se pueden disponer aquí. El tono de luz de luna que se escoge normalmente, refleja el ambiente en que la escena se desarrolla.

57	Lavender
58	Deep Lavender
361	Hemsley Blue
65	Daylight Blue
366	Jordon Blue
67	Light Sky Blue
68	Sky Blue
368	Winkler Blue
69	Brilliant Blue
369	Tahitian Blue
70	Nile Blue
370	Italian Blue
71	Sea Blue
72	Azure Blue
73	Peacock Blue
75	Twilight Blue
81	Urban Blue
82	Surprise Blue

01	Light Bastard Amber
02	Warm Peach
03	Medium Bastard Amber
04	Pale Apricot
05	Rose Gold
06	Pale Amber Gold
07	Medium Yellow
08	Light Straw
09	Canary
10	Straw Tint
11	Medium Straw
12	Deep Straw
13	Apricot
14	Medium Amber
15	Orange
16	Lime

Este gran grupo de colores se puede utilizar para efectos especiales como el fuego, los fantasmas, etc., pero los efectos especiales incluyen realces especiales de color que añaden la nota justa a una imagen escénica. Las descripciones le ayudarán a localizar el color exacto que necesita. Este grupo, por encima de todos los demas, depende de su personalidad y estilo.



"The Changeling". Diseñador de iluminación: Donald Holder.

01	Light Bastard Amber
02	Warm Peach
03	Medium Bastard Amber
04	Pale Apricot
05	Rose Gold
06	Pale Amber Gold
07	Medium Yellow
08	Light Straw
09	Canary
10	Straw Tint
11	Medium Straw
12	Deep Straw
13	Apricot
14	Medium Amber
15	Orange
16	Lime



Diseñador de iluminación: JoJo Tillman.

01	Light Bastard Amber
02	Warm Peach
03	Medium Bastard Amber
04	Pale Apricot
05	Rose Gold
06	Pale Amber Gold
07	Medium Yellow
08	Light Straw
09	Canary
10	Straw Tint
11	Medium Straw
12	Deep Straw
13	Apricot
14	Medium Amber
15	Orange
16	Lime



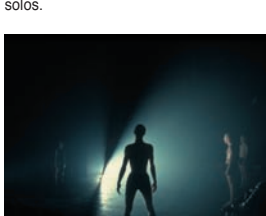
Diseñador de iluminación: JoJo Tillman.

01	Light Bastard Amber
02	Warm Peach
03	Medium Bastard Amber
04	Pale Apricot
05	Rose Gold
06	Pale Amber Gold
07	Medium Yellow
08	Light Straw
09	Canary
10	Straw Tint
11	Medium Straw
12	Deep Straw
13	Apricot
14	Medium Amber
15	Orange
16	Lime

01	Light Bastard Amber
02	Warm Peach
03	Medium Bastard Amber
04	Pale Apricot
05	Rose Gold
06	Pale Amber Gold
07	Medium Yellow
08	Light Straw
09	Canary
10	Straw Tint
11	Medium Straw
12	Deep Straw
13	Apricot
14	Medium Amber
15	Orange
16	Lime

01	Light Bastard Amber
02	Warm Peach
03	Medium Bastard Amber
04	Pale Apricot
05	Rose Gold
06	Pale Amber Gold
07	Medium Yellow
08	Light Straw
09	Canary
10	Straw Tint
11	Medium Straw
12	Deep Straw
13	Apricot
14	Medium Amber
15	Orange
16	Lime

Una extensa gama de tipos de difusión que permiten al iluminador dar la necesaria calidad a la luz de los focos, en combinación con colores Supergel o solos.



Diseñador de iluminación: David Taylor.

01	Light Bastard Amber
02	Warm Peach
03	Medium Bastard Amber
04	Pale Apricot
05	Rose Gold
06	Pale Amber Gold
07	Medium Yellow
08	Light Straw
09	Canary
10	Straw Tint
11	Medium Straw
12	Deep Straw
13	Apricot
14	Medium Amber
15	Orange
16	Lime



"Giselle". Ballet Kirov

## LUZ SOLAR

### Supergel

01	Light Bastard Amber
303	Warm Peach
04	Medium Bastard Amber
304	Pale Apricot
305	Rose Gold
09	Pale Amber Gold
10	Medium Yellow
11	Light Straw
312	Canary
13	Straw Tint
14	Medium Straw
15	Deep Straw
317	Apricot
20	Medium Amber
23	Orange
96	Lime

02	Light Bastard Amber
03	Warm Peach
05	Medium Bastard Amber
06	Pale Apricot
07	Rose Gold
08	Pale Amber Gold
09	Medium Yellow
10	Light Straw
11	Canary
12	Straw Tint
13	Medium Straw
14	Deep Straw
15	Apricot
16	Medium Amber
17	Orange
18	Lime

01	Light Bastard Amber
02	Warm Peach
03	Medium Bastard Amber
04	Pale Apricot
05	Rose Gold
06	Pale Amber Gold
07	Medium Yellow
08	Light Straw
09	Canary
10	Straw Tint
11	Medium Straw
12	Deep Straw
13	Apricot
14	Medium Amber
15	Orange
16	Lime

01	Light Bastard Amber
02	Warm Peach
03	Medium Bastard Amber
04	Pale Apricot
05	Rose Gold
06	Pale Amber Gold
07	Medium Yellow
08	Light Straw
09	Canary
10	Straw Tint
11	Medium Straw
12	Deep Straw
13	Apricot
14	Medium Amber
15	Orange
16	Lime

## LUZ DE LUNA / CIELO

### Supergel

57	Lavender
58	Deep Lavender
361	Hemsley Blue
65	Daylight Blue
366	Jordon Blue
67	Light Sky Blue
68	Sky Blue
368	Winkler Blue
69	Brilliant Blue
369	Tahitian Blue
70	Nile Blue
370	Italian Blue
71	Sea Blue
72	Azure Blue
73	Peacock Blue
75	Twilight Blue
81	Urban Blue
82	Surprise Blue

01	Light Bastard Amber
02	Warm Peach
03	Medium Bastard Amber
04	Pale Apricot
05	Rose Gold
06	Pale Amber Gold
07	Medium Yellow
08	Light Straw
09	Canary
10	Straw Tint
11	Medium Straw
12	Deep Straw
13	Apricot
14	Medium Amber
15	Orange
16	Lime

01	Light Bastard Amber
02	Warm Peach
03	Medium Bastard Amber
04	Pale Apricot
05	Rose Gold
06	Pale Amber Gold
07	Medium Yellow
08	Light Straw
09	Canary
10	Straw Tint
11	Medium Straw
12	Deep Straw
13	Apricot
14	Medium Amber
15	Orange
16	Lime

## EFFECTOS ESPECIALES

### Supergel

10	Medium Yellow
11	Light Straw
19	Fire
22	Deep Amber
24	Scarlet
324	Gypsy Red
25	Orange Red
26	Light Red
27	Medium Red
39	Exotic Sangria
342	Rose Pink
43	Deep Pink
343	Neon Pink
344	Follies Pink
349	Fisher Fuchsia
45	Rose
46	Magenta
346	Tropical Magenta
48	Rose Purple
49	Medium Purple
56	Gypsy Lavender
357	Royal Lavender
59	Indigo
359	Medium Violet
367	Slate Blue
370	Italian Blue
74	Night Blue
76	Light Green Blue
79	Bright Blue
382	Congo Blue
84	Zephyr Blue
384	Midnight Blue
86	Pea Green
386	Leaf Green
388	Gaslight Green
89	Moss Green
389	Chroma Green
90	Dark Yellow Green
91	Primary Green
392	Pacific Green
93	Blue Green
393	Emerald Green
94	Kelly Green
95	Medium Blue Green
398	Neutral Grey

01	Light Bastard Amber
02	Warm Peach
03	Medium Bastard Amber
04	Pale Apricot
05	Rose Gold
06	Pale Amber Gold
07	Medium Yellow
08	Light Straw
09	Canary
10	Straw Tint
11	Medium Straw
12	Deep Straw
13	Apricot
14	Medium Amber
15	Orange
16	Lime

01	Light Bastard Amber
02	Warm Peach
03	Medium Bastard Amber
04	Pale Apricot
05	Rose Gold
06	Pale Amber Gold
07	Medium Yellow
08	Light Straw
09	Canary
10	Straw Tint
11	Medium Straw
12	Deep Straw
13	Apricot
14	Medium Amber
15	Orange
16	Lime

01	Light Bastard Amber
02	Warm Peach
03	Medium Bastard Amber
04	Pale Apricot
05	Rose Gold
06	Pale Amber Gold
07	Medium Yellow
08	Light Straw
09	Canary
10	Straw Tint
11	Medium Straw
12	Deep Straw
13	Apricot
14	Medium Amber
15	Orange
16	Lime

01	Light Bastard Amber
02	Warm Peach
03	Medium Bastard Amber
04	Pale Apricot
05	Rose Gold
06	Pale Amber Gold
07	Medium Yellow
08	Light Straw
09	Canary
10	Straw Tint
11	Medium Straw
12	Deep Straw
13	Apricot
14	Medium Amber
15	Orange
16	Lime

01	Light Bastard Amber
02	Warm Peach
03	Medium Bastard Amber
04	Pale Apricot
05	Rose Gold
06	Pale Amber Gold
07	Medium Yellow
08	Light Straw
09	Canary
10	Straw Tint
11	Medium Straw
12	Deep Straw
13	Apricot
14	Medium Amber
15	Orange
16	Lime

01	Light Bastard Amber
02	Warm Peach
03	Medium Bastard Amber
04	Pale Apricot
05	Rose Gold
06	Pale Amber Gold
07	Medium Yellow
08	Light Straw
09	Canary
10	Straw Tint
11	Medium Straw
12	Deep Straw
13	Apricot
14	Medium Amber
15	Orange
16	Lime

01	Light Bastard Amber
02	Warm Peach
03	Medium Bastard Amber
04	Pale Apricot
05	Rose Gold
06	Pale Amber Gold
07	Medium Yellow
08	Light Straw
09	Canary
10	Straw Tint
11	Medium Straw
12	Deep Straw
13	Apricot
14	Medium Amber
15	Orange
16	Lime

## DIFUSIÓN

### Supergel

100	Frost
101	Light Frost
104	Tough Silk
113	Matte Silk
114	Hamburg Frost
119	Light Hamburg Frost
120	Red Diffusion (26)
121	Blue Diffusion (79)
122	Green Diffusion (91)
124	Red Cyc Silk (26)
125	Green Cyc Silk (79)
126	Blue Cyc Silk (90)
127	Amber Cyc Silk (21)
129	Sky Blue Silk (68)
130	Blue Green Silk (95)
132	Quarter Hamburg Frost
140	Subtle Hamburg Frost
160	Light Tough Silk

01	Light Bastard Amber
02	Warm Peach
03	Medium Bastard Amber
04	Pale Apricot
05	Rose Gold
06	Pale Amber Gold
07	Medium Yellow
08	Light Straw
09	Canary
10	Straw Tint
11	Medium Straw
12	Deep Straw
13	Apricot
14	Medium Amber
15	Orange
16	Lime

01	Light Bastard Amber
02	Warm Peach
03	Medium Bastard Amber
04	Pale Apricot
05	Rose Gold
06	Pale Amber Gold
07	Medium Yellow
08	Light Straw
09	Canary
10	Straw Tint
11	Medium Straw
12	Deep Straw
13	Apricot
14	Medium Amber
15	Orange
16	Lime

### Aplicaciones

Mejora los tonos suaves de piel. Sugiere una luz solar intensa.
Un ámbar fuerte con tonos de rosa. Útil para efectos de amanecer y puestas de sol.
Resulta especialmente útil cuando se cruza con un color frío. Es excelente para efectos de luz solar natural.
Para luz de mañana o inicio de puesta de sol.
Para efecto de puesta de sol o de atardecer. Excelente color de iluminación de área cuando se utiliza con un color frío.
Pajizo oscuro. Caída de la tarde y puestas de sol en cicloramas.
Amarillo con un componente de verde. Es bueno para efectos especiales como luz solar fuerte. Desfavorece las caras en las áreas de acción.
Amarillo pájizo con un ligero contenido de rojo. Se puede utilizar para la iluminación de zonas. Da la sensación de un día claro.
Luz solar fuerte. Prácticamente eficiente para escenografías de bosques o situaciones escénicas tropicales. También usado para efectos de días soleados.
Favorece los tonos de la piel. Bueno para la danza.
Ámbar pálido. No distorsiona los tonos de la piel.
Ámbar dorado cálido con algo de verde. Útil para efectos especiales, luz de velas, el fuego de la chimenea. Tiene tendencia a disminuir la intensidad de la pigmentación de los colores. Utilicelo con cuidado para no distorsionar los tonos de la piel.
Ámber rosado, produce efectos románticos de luz solar. Útil como luz lateral, crea un poco el efecto no realista

Rosco Ibérica, S.A. (Sociedad Unipersonal)  
C/ Oro, 76 Poligono Industrial Sur  
28770 Colmenar Viejo. Madrid (España)  
Tel.: +34 918 473 900 - Fax: +34 918 463 634  
info-spain@rosco-iberica.com - www.rosco-iberica.com

También en : New York, Hollywood, Toronto, London, São Paulo y Sydney.